

F.R.C.P.B.  
N°392  
K.L.B.P

Belgique - Belgïe  
P.P. - P.B.  
6120 NALINNES  
BC30638



**PERIODIQUE MENSUEL**  
**DU CERCLE PHILATELIQUE PRIVE**  
**"LES TIMBRES"**  
**D'HAM-SUR-HEURE / NALINNES**

Club Privé  
Fondé en septembre 2005  
par M. J. LADRIERE et M. R. BOURGEOIS  
Périodique : N° 32  
NOVEMBRE 2008  
(Ne paraît pas en juillet et août)

TIRAGE 50 EXEMPLAIRES

BUREAU DE DEPOT : 6120 NALINNES  
P 801032

EDITEUR RESPONSABLE : René BOURGEOIS - Rue Hublette 8 - 6120 Ham-Sur-Heure

## **MEMBRES DU COMITE**

**PRESIDENT D'HONNEUR**

Jean LADRIERE  
071/21.39.94

**PRESIDENT FF**

Paula BOURGEOIS-KICQ  
Rue Hublette 8  
6120 HAM-SUR-HEURE  
071/21.78.88

**VICE-PRESIDENT FF**

Pierre BOSSUROY

**TRESORIER**

Jacky DELANNOY  
071/21.58.10

**TRESORIERE-ADJOINTE**

Josette BERNARD  
0478/77.57.09

**SECRETAIRE  
REDACTEUR DU BULLETIN**

Isabelle GALLAND-LEYSSEN  
Rue Hublette 25  
6120 HAM-SUR-HEURE  
071/21.74.29 - leysenisabelle@hotmail.com

**SECRETAIRE-ADJOINTE**

Paula BOURGEOIS-KICQ  
E-mail : lestimbres@hotmail.com

**VERIFICATEUR DES LOTS**

Guy GALLAND

**MEMBRE ACTIF**

Vacant

\*\*\*\*\*

**REUNIONS : le 2ème jeudi du mois à 19 heures.**

**LOCAL PRINCIPAL : Salon des Combattants à Cour-sur-Heure,**

**LOCAL DE REMPLACEMENT : Salle de l'Ancienne Maison  
Communale (1er Etage), juste en  
face du salon des Combattants.**

**COTISATION : 6 Euros avec bulletin  
5 Euros sans bulletin  
2,50 Euros (enfants)**

**COMPTE CENTEA : 853-0083093-93 au nom du club**

**NOTRE SITE : [www.lestimbres.be](http://www.lestimbres.be)**

## A tous nos membres

Nous vous signalons la démission de notre trésorière adjointe et responsable de la tombola Madame Josette Bernard pour des raisons personnelles.

### APPEL

Vous n'êtes pas sans savoir que votre cercle philatélique tient son assemblée générale chaque année.

Cette assemblée, aura lieu lors de notre réunion du 8 janvier 2009, et comme le prévoit notre statut, nous devons renouveler notre comité tous les deux ans, sauf notre président d'honneur qui lui est élu à vie.

Si vous souhaitez présenter votre candidature à un poste ou l'autre, veuillez nous renvoyer le bulletin complété et signé afin que nous puissions établir une liste.

**Et ce avant le 20 novembre au plus tard.** Nous vous remercions.

Voici les postes à pourvoir et leurs occupants actuels

Président d'honneur	Jean Ladrière (poste non vacant)
Président ff	Paula Bourgeois-Kicq en place de René Bourgeois
Vice-président ff	Pierre Bossuroy en place d'Edouard Collard
Trésorier.	Jacky Delannoy
Secrétaire.	Isabelle Galland-Leysen
Responsable tombola.	Vacant
Vérificateur aux lots	Guy Galland
Membres actifs.	Vacant

-----  
Je soussigné.....

Souhaite postuler le poste de.....

Au sein du comité du cercle philatélique « Les Timbrés » d'Ham-sur-Heure/Nalinnes lors des élections de l'assemblée générale du 8 janvier 2009.

Fait à .....le.....

Signature.

## **NOUVELLES DU SECTEUR**

Hello !

On en parlait, il y avait même eu une pétition contre, mais se trouver devant la porte close, ça vous choque !

Fin du mois de septembre, je me suis rendue au bureau de poste d'Ham-sur-Heure afin d'y déposer vos bulletins, comme tous les mois. Et là « horreur » c'était fermé !

Oh pas une fermeture d'un jour, genre : congé, récup maladie ou même grève, non **définitif** ! Quelques « bonzes » de la poste ont décidés des économies, « restructuration » qu'ils appellent ça !

Alors, je fais quoi, moi avec mes bulletins ?

Bien sur, j'ai une voiture et je suis allée à Nalinnes. Mais je regretterai toujours le petit bureau d'Ham-sur-Heure et ses deux gentils préposés au guichet.

Mais les autres usagers, ceux qui ne possèdent pas de moyens de locomotion et les personnes âgées que vont-elles faire ? Nalinnes n'est pas loin, si vous êtes motorisés, mais dans le cas contraire, même s'il existe des transports en commun, c'est « galère » !

Merci la poste, nous pensions que vous étiez au service du public, à l'écoute et près du citoyen.

Je ne sais pas ce que vous en pensez, mais moi, j'avais une toute autre idée du « service public » et j'avoue que je n'y comprends plus rien.

Heureusement qu'il nous reste nos réunions « timbrées » et nos bulletins.

Bonne lecture et à bientôt

Paula.

### **RAPPEL : Si vous n'avez pas encore honoré votre cotisation, il est encore temps de le faire. ☺**

La secrétaire tient à votre disposition un catalogue de matériel philatélique à un prix intéressant. Une remise est prévue pour les membres du club. Un carnet de commande est ouvert pour en faciliter la gestion.

Une liste de présence est ouverte pour récompenser à la fin de l'année, les membres les plus assidus. Dans votre intérêt, n'oubliez pas de la signer à chaque réunion.

## **RESERVE AUX MEMBRES**

Si vous désirez vendre des lots pour nos prochaines réunions, veuillez les remettre le plus rapidement possible à Madame Isabelle Galland-Leysen ou à un autre membre du comité. Vous pouvez déposer au minimum 10 lots.

## **RECHERCHE**

Nous recherchons des timbres dont vous n'avez plus d'utilité et qui ne sont plus monnayables pour aider les associations d'handicapés dans l'achat de matériel. Notre secrétaire adjointe Paula récupère tout ce qui est « bouchons et capsules », également pour l'aide aux associations d'handicapés dans l'achat de matériel. Merci de penser à eux.

## ANNONCES

Notre membre Monsieur Van Egdom J.claude (N°25) vend divers albums. Davos Belgique 1950 à 2000 (x2), timbres neufs + blocs. Davos France 1950 à 2000, timbres neufs + blocs. Timbres Papillons + insectes du monde entier en neuf de 1960 à 2000. Nombreux documents et timbres de la guerre 14/18 et 40/45. Prix a discuter. Contact : 071/21.38.60.

Notre membre Monsieur De Ridder (N°35) nous fait savoir qu'il possède des timbres neufs sans charnières de Belgique à la pièce, en bloc feuillet et en carnets. Les membres intéressés ont l'opportunité de compléter leur collection. Contact au n° 0496/81.16.65.

Notre membre Madame Josiane Velghe (N°33), nous fait savoir qu'elle possède des feuilles entières de timbres neufs sans charnière du Vatican. Prix à discuter. Contact : 071/21.49.62.

**Si des membres désirent vendre des timbres belges, neufs sans charnière (en série), ils peuvent s'adresser au comité.**

**NOUS RECHERCHONS POUR L'ANNEE PROCHAINE DES LOTS DE TOMBOLA. MERCI DE VOTRE PARTICIPATION.**

Si vous désirez insérer une annonce ou une publicité, un espace vous est réservé dans notre bulletin. Vous pouvez contacter la secrétaire.

**Prochaine réunion,  
le 13 novembre 2008 à 19 heures au salon de  
Combattants à Cour-sur-Heure.**

**⚠ Les travaux pour se rendre à notre local, sont enfin terminés et la route en état, donc à vos voitures et rendez-vous à nos réunions.**

## PREVENTE

**Samedi 8 novembre** : Prévente : This is Belgium – Droits de l'homme – Noël et Nouvel An.  
**Lieu** : St.Michielsinstituut, Diestersteenweg – 3990 Leopoldsburg.

## AGENDA

**Samedi 8 de 11 à 22 h et dimanche 9 de 11 h à 18 h** : N'oubliez pas de venir nous rendre visite à notre deuxième salon de l'artisan, Salle de l'Elysée, Place de Beignée à 6120 Beignée (entre Jamioulx et Ham-sur-Heure). Entrée gratuite – vaste parking – petite restauration – accessibilité aux personnes a mobilité réduite.

**Dimanche 9 novembre** : Tourinnes St Lambert organise « BD pour tous » de 9 à 17 h, collection et seconde main + dédicaces, Salle LE FENIL, rue de la cure 15, 1457 Tourinnes-st-Lambert. E411 sortie 10 - PAF 1€ Renseignements : 071/88.83.20 – 0498/487251. E-mail : adhsergemarchand@hotmail.com.

**Mardi 11 novembre** : Le cercle des collectionneurs de Perbais organise sa 14<sup>ème</sup> bourse toutes collections à Tourinnes St Lambert de 9 à 17 h à la Salle LE FENIL, rue de la cure 15, 1457 Tourinnes-st-Lambert. E411 sortie 10 – Présence de spécialiste en philatélie, marcophilie, télécartes, BD, livres, etc... - PAF 1€ Renseignements : M. Franz Bertrand, Grand-Rue 10 – 1457 Walhain (Perbais) 010/65.91.34

**Samedi 15 novembre** : Le cercle Royal Philatélique de Geraardsbergen organise sa bourse multi collection, de 9 à 16h30 Salle Sint-Bavo – Hoge Buizemont 165 – Geraardsbergen, Entrée gratuite – Information M. Luc De Roeck 054/41.77.32.

**Dimanche 16 novembre** : Manage organise sa 13<sup>ème</sup> grande bourse des collectionneurs de 9h30 à 17 h - Ecole Communales – Rue Delval (à coté du complexe sportif « Le Scailmont ») Entrée gratuite - Renseignements : Club philatélique FAGEPHIL – M. André LAURENT, rue Hecq 29 – 7170 Fayt-lez-Manage, 064/28.25.07 E-mail : [fagephil.manage@skynet.be](mailto:fagephil.manage@skynet.be)

**Les 29 & 30 novembre** : Zillebeke (Ypres – Belgique) organise sa 6<sup>ème</sup> bourse pour collectionneurs de 8 à 17 h, salle O.C. IN'T RIET, Seelbachdreef 4 – 8902 Zillebeke. Renseignements : 0498/49.20.71 – [verzamelbeurs@gmail.com](mailto:verzamelbeurs@gmail.com) - Autoroute A19, sortie 4.



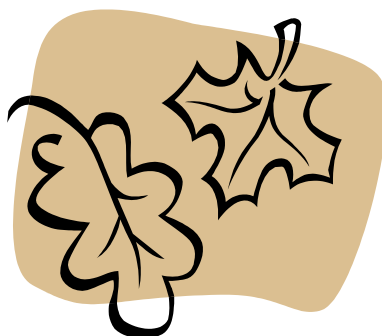
## **ANNIVERSAIRES**

14/11 Mr GOETHALS Antoine  
29/11 Mr BRONISZEWSKI Quentin

SI UNE DATE EST INEXACTE OU ABSENTE, VEUILLEZ LE SIGNALER À LA SECRETAIRE; MERCI.

## **DICTONS DU MOIS**

*Novembre chaud au début, froid à la fin.  
Le mois des brumes réchauffe par-devant et refroidit par-derrière.  
En Novembre, s'il tonne, l'année sera bonne.  
Tonnerre de Novembre remplit le grenier.  
Quand en Novembre, il a tonné, l'hiver est avorté.  
Quand il gèle en Novembre, l'hiver part comme tendre.  
Brouillard en Novembre, l'hiver sera tendre.  
Le vent de Novembre arrache la dernière feuille.*



## *Histoire philatélique d'un de nos membres*

### Article 4 : Vente aux enchères

Je vais vous parler de la vente organisée par l'Amicale le 12 janvier à Charleroi.

Ici aussi ce fut une première et réellement j'ai hésité car cela me semblait totalement dépasser mes connaissances philatéliques. Imaginez, vous recevez (merci E.D) un bouquin reprenant plus de 2000 lots qui sont à vendre. Celui-ci reprenant des timbres de toutes époques et de différents pays, voir pour des thématiques. C'est à ce moment que commencent le premier travail et surtout les premiers rêves. Effectivement vous voyez beaucoup de timbres que vous ne possédez pas et vous rêvez de les avoir, mais la dure réalité reprenant le dessus vous lisez la colonne de droite qui vous donne le prix de mise en vente, ce qui ne veut pas dire le prix de vente vu qu'il s'agit d'enchères. Mais qu'importe, on se fait déjà, gratuitement plaisir à rêver.

Cette journée commença à 9h00 pour se terminer vers 17h00, mais tout est prévu, à boire, à manger dont d'excellentes tartes de Marbais (en Brabant). Un annonceur hors pair qui pourrait très bien vous faire perdre la tête tellement il va vite, ce qui est normal quand il faut annoncer plus de 2000 lots. Moi j'ai trouvé cela très amusant.

Maintenant comment ne pas la perdre notre tête et surtout notre budget. A vous de le déterminer quand vous faites le tri des lots qui peuvent vous intéresser, mais n'oubliez pas que vous aurez d'autres acheteurs qui mettront peut-être plus pour le lot que vous désirez. Vous ne retournerez pas avec tous les lots qui vous auront fait rêver (Pas de chance J.P).

Pratiquement vous avez déjà des lots à 1,00 euro jusqu'à ... Donc vraiment pour toutes les bourses. Les seules limites étant celles que vous vous donnerez aussi bien au niveau de votre budget total mais surtout au niveau du prix que vous voulez bien mettre par lot.

Voici mon expérience et la méthode que j'ai utilisée :

- Ayant reçu la liste des lots, j'ai regardé ce qui m'intéressait et rentrait dans le budget que je m'étais attribué. Je les ai pointés.
- J'ai remarqué que certains timbres étaient vendus plusieurs fois, à des prix différents. Ces prix étant déterminés par les vendeurs
- En commençant au début j'ai indiqué les numéros des autres lots identiques sur le côté des lots. Ceci me permettant d'attendre le lot suivant si quelqu'un montait au-dessus de ma mise.
- Mais SURTOUT à côté des prix de vente j'avais calculé le prix maximum que je voulais bien mettre (ici 30%). Effectivement certains lots sont déjà mis en vente à 20%, mais comme l'annonceur allait vite il était préférable, voire indispensable, d'avoir indiqué ces prix afin de vite baisser son carton si les enchères dépassaient « notre » maximum.

En résumé, je n'ai pas eu tous les lots que je voulais, mais cette journée (on peut venir une partie de la journée si l'on veut) fut très intéressante et comme les lots sont exposés avant les ventes on peut y voir des éléments peu ou pas connus = on s'ouvre l'esprit et déjà pour cela une visite s'impose même si on n'achète rien.

L'année prochaine j'y retourne et vous ?

Pierre Bossuroy

A SUIVRE



## Le cachet - les cachets

Voici un projet ouvert à tous :

Nous sommes « timbrés », tout le monde le sait déjà  
Mais pourquoi on ne pourrait pas être aussi « cacheté » pour la bonne cause.

\* \* \* \* \*

Voici un petit projet qui nous espérons sera un gros chèque à l'arrivée.  
Je m'explique, nous avons tous de nombreux timbres oblitérés.  
Ceux-ci ont peu ou pas de valeur au vu de leur grand nombre.

Je vous suggère donc de les donner gratuitement évidemment et ce afin de réaliser un album.

Non désolé, ce n'est pas tous les timbres qui intéressent mais uniquement ceux sur lesquels on peut lire l'entièreté du nom de la commune au niveau du cachet.

\* \* \* \* \*

Donc notre club "LES TIMBRES" va réaliser avec votre collaboration un album qui reprendra un maximum de cachets des communes belges.

Ceci pourra prendre un ou deux ans afin d'être une collection fort complète et quand ce temps sera arrivé nous pourrons mettre en vente cet album lors d'une bourse ou autre, afin de récolter un maximum de petits sous.

Ces sous seront donnés à une organisation que le comité choisira à ce moment là et en fonction de la somme obtenue.

Comme vous constatez, ce sera l'album de tous et tous nous serons responsables de sa réalisation.

Pour une fois on pourra aider sans devoir ouvrir son portefeuille.

\* \* \* \* \*

### Organisation pratique :

1. A chaque réunions mensuelles l'album sera présent, au début de l'album, la liste des communes déjà représentées sera tenue à jour.
2. Pour les membres et les non-membres ne pouvant les déposer lors des réunions il suffit de les envoyer à notre secrétaire.
3. Les timbres peuvent être récents, anciens voir étrangers du moment que le cachet est d'une commune belge.
4. Les cachets ne doivent pas être obligatoirement centrés ou complets, mais le nom de la commune DOIT être totalement lisible.

Go, faites le tour de vos doubles car je suis certain que vous en trouverez de nombreux pour NOTRE album.

TOUT le monde peut y participer, membres de clubs ou non.

Une adresse pour les envois :

Madame GALLAND - LEYSEN 25, rue Hublette - 6120 Ham sur Heure (Beignée)

Suivant décision du comité du 03 mars 2008. Responsable album Pierre BOSSUROY.



## **RESUME DE L'EXPOSE SUR L'EFFIGIE DU ROI ALBERT II TYPE MVTM (Jean De Maeght)**

Avec un minimum d'argent, on sait faire une belle traditionnelle.  
Le choix d'un thème est très important, par exemple il y a un grand nombre d'oiseaux, d'avion, train etc... mais il n'y a qu'un seul et unique Roi, d'où le choix de cette traditionnelle.

Petit rappel d'histoire, le timbre deuil du Roi Baudouin est sorti le 17 août 1993, le premier timbre du Roi Albert II est sorti le 15 décembre 1993 quelques mois après qu'il soit monté sur le trône, cela fait déjà 15 ans.

Lors de l'assemblage d'une traditionnelle on peut constater qu'il existe énormément de choses différentes, pour les timbres poste il existe un grand nombre de numéros de planche, de sortes de gommes (vertes, jaunes, jaunes reflets), des coins datés, des timbres rouleaux, etc, d'où l'intérêt de le faire connaître au grand public.

Il existe des timbres du Roi avec lunettes et sans lunettes, il faut savoir que les timbres avec lunettes ont d'office une gomme jaune.

Tous les timbres de type MVTM (Miriam Vos et Thierry Martin, les créateurs) ont été imprimés en héliogravure sur du papier polyvalent phosphorescent.

Quelle est la différence entre une variété et une curiosité ?

Exemples : effigie déplacée, impression sur raccord, dentelure incomplète, couleur, tache, ligne traversant le timbre, etc, ce sont principalement des curiosités.

La curiosité se trouve juste sur un seul et unique timbre, tandis que la variété arrive toujours sur le même timbre et sur les mêmes numéros de planches. Il faut savoir que ce sont des experts qui répertorient ses différences.

On apprend également qu'il peut exister deux valeurs de timbres différents qui ont été imprimés le même jour, il faut savoir que ce sont des pièces très rares.

Chaque timbre sorti à son feuillet ministériel, ces feuillets sont imprimés en noir sur fond blanc et portent un cachet sec de la poste dans les trois langues.

Les cartes postales : 3 cartes sans publicités existent dont une à validité permanente, 11 cartes avec publicité dans les trois langues nationales et également 11 cartes avec publicité sans texte à part le nom d'une ville, d'une firme ou d'une figure de la B.D. ou encore une année d'anniversaire.

L'affranchissement de la Lettre Ordinaire, port simple date du 3<sup>ème</sup> jour du mois de janvier 1994 car le 1<sup>er</sup> était un samedi.

Les cartes illustrées : il y avait deux tarifs jusqu'au 31 décembre 1995 : Une carte avec maximum 5 mots et signature au nom de l'expéditeur coûtait 13F, tandis que plus de 5 mots coûtait 16F.

A partir du premier janvier 1996, les cartes illustrées sont considérées comme lettres et donc plus de limitation de texte.

Depuis le 1<sup>er</sup> janvier 1998, les colis de plus de 5kgs sont pourvus d'une étiquette « Kilopost » National et International.

Au niveau international, il existe des envois partis de Belgique vers un pays étrangers (par exemple en guerre), les envois sont non distribués à cause de la fermeture des frontières et donc retour à l'expéditeur.

Exemples de tarifs en francs belges :

Affranchissement simple (jusqu'à 20gr) : 16 F

Affranchissement pesantes (jusqu'à 250gr) : 32 F

Petit paquet (de 251gr à 500gr) : 50 F

Express : 16 F port + 150 F de taxe express (passera en 1994 à 180 F)

Affranchissement recommandé : Port simple 16 F + 130 F de recommandé (est passée à 140 F).

Affranchissement valeur déclarée : tarif des envois prioritaire jusqu'à 2 kg, le recommandé, les frais d'assurance (varie en fonction de la valeur).

Si l'affranchissement est insuffisant : il est taxé avec le montant manquant et une taxe fixe de 32 F qui était à l'époque le double de l'affranchissement d'une lettre normale.

Si c'est un courrier hors format, la taxe sera de 16 F + la taxe de 32 F = 48 F

A l'heure actuelle : (en euro)

<b>TARIFS ENVOI NATIONAL (ENTRANT DANS UNE BOÎTE AUX LETTRES)</b>					
	<b>format normalisé (max. 125 x 235 x 5 mm)</b>		<b>format non normalisé (max. 230 x 350 x 30 mm)</b>		
					
<b>Unité</b>	<b>1</b>	<b>2</b>	<b>3</b>	<b>5</b>	<b>7</b>
<b>Poids</b>	0 - 50 g	0 - 100 g	100 - 350 g	350 g - 1 kg	1 kg - 2 kg
<b>Prix de vente</b>	0,54 €	1,08 €	1,62 €	2,70 €	3,78 €



## REGLEMENT DES VENTES

Il est recommandé de placer les Timbres dans des cartons genre "HAWID" ou autre pour bien les protéger. Pour les plis, des enveloppes en plastic ou en papier sont conseillées.

(Ceci dans votre propre intérêt de façon à éviter des détériorations lors des manipulations).

Les prix de départ doivent être impérativement exprimés en €.

Les centimes des prix en € doivent impérativement se terminer par 0 ou par 5.

Les lots doivent être présentés avec une liste récapitulative, ainsi qu'une feuille jointe au nom de notre cercle (s'adresser au président ou à la secrétaire pour vous en procurer). **Nous insistons sur le fait que les vendeurs doivent être membres.** Les lots doivent être remis à la secrétaire ou à un autre membre du comité.

***Les membres empêchés d'assister aux réunions et désirant remettre une offre, peuvent le faire auprès de Monsieur Delannoy par téléphone au 071/21.58.10 ou auprès de la Présidente au 071/21.78.88.***

**REMARQUE GENERALE** : Bien que le cercle prenne toutes les mesures utiles en vue d'assurer la bonne conservation des lots destinés aux ventes entre membres, **il décline toute responsabilité en cas de perte, de vol ou de détérioration.**

**Pour les ventes, nous rappelons que chaque vendeur et acheteur sont responsables de leurs échanges. Que chacun vérifie bien leurs timbres (soit mis en vente, soit achetés) avant de quitter la réunion. Le comité n'est en rien responsable des litiges qui pourraient survenir en raison d'un éventuel mauvais état des timbres ainsi vendus.**

**Il est rappelé aussi que le trésorier ne peut pas faire de crédit lors des ventes. Il faut que chacun soit en mesure d'honorer ses enchères.**

**Pour de bonnes réunions conviviales et sans quiproquo, nous comptons sur votre fair-play et vous remercions de votre compréhension.**

**VENTE DU 13 NOVEMBRE 2008**

N°	PAYS/DESCRIPTION	QUAL	PC en €	PD en €
1.	BELGIQUE « N°1738 à 1741 »	XX	2,60	0,80
2.	BELGIQUE « N°1008 à 1010 + 1008 A et 1011 »	O	1,55	0,35
3.	BELGIQUE « N°2708/10 – 2711/13 – 2707 -2702 »	XX	8,20	2,40
4.	BELGIQUE « N°2706 – 2696 – 2685 – 2670 – 2666/69 »	XX	8	2,40
5.	BELGIQUE « N°2686/89 – 2699/2701 »	XX	7,30	2,10
6.	BELGIQUE « N°1329/32 Libération des camps »	XX	1,65	0,40
7.	BELGIQUE « N°1360/62 »	XX	0,65	0,20
8.	BELGIQUE « N°1399/1403 Solidarité »	XX	1,60	0,30
9.	BELGIQUE « N°1583 – 1584 – 1648 Roi Baudouin »	XX	2,40	0,75
10.	BELGIQUE « N°1586 Roi Baudouin, coin daté »	XX	1,20	0,30
11.	BELGIQUE « N°1875/76 – 1839 -1584/85/87 »	XX	9,25	3
12.	BELGIQUE « Bloc52 Année 1977 (1861) »	XX	1,55	0,50
13.	BELGIQUE « N°1861 – 1840/41 – 1851 Année 1977 »	XX	3,20	1
14.	BELGIQUE « N°1839 – 1851 – 1877/78/79/80 » Année 1977	XX	3,90	1,30
15.	BELGIQUE « Bloc53 – 1893/94/95 Année 1978 »	XX	3,65	1,20
16.	BELGIQUE « N°1893/94/95/96 – 1881/82 Année 1978 »	XX	3,35	1,10
17.	BELGIQUE « N°1881/82/83 – 1918/19/20 Année 1978 »	XX	4,25	1,70
18.	BELGIQUE « N°2449 x2 – 2450 x2 / Année 1992 »	XX	3,40	1,30
19.	BELGIQUE « VC 1 / 2 Année 1996 »	XX	20	9
20.	BELGIQUE « N°1927 – 1940 à 1943 Année 1979 »	XX	6,25	2
21.	CONGO BELGE « Fleurs 10 timbres »	O	/	0,50
22.	MONGOLIE « Fleurs 6 timbres »	O	/	0,50
23.	DIVERS « Fleurs 8 timbres »	O	/	0,50
24.	DIVERS « Fleurs 5 timbres »	O	/	0,50
25.	DIVERS « Fleurs 6 timbres »	O	/	0,50
26.	DIVERS « Fleurs 9 timbres »	O	/	0,50
27.	DIVERS « Reptiles 6 timbres »	O	/	0,50
28.	GUINEE « Reptiles 7 timbres »	O	/	0,50
29.	FUJEIRA « Divers Animaux 7 timbres »	O	/	0,50
30.	DDR « Divers Sports 9 timbres »	O	/	0,50
31.	BELGIQUE « N°15 Médaillons dentelés »	O	5,50	2
32.	BELGIQUE « N°23 Petit lion »	O	15	5
33.	BELGIQUE « N°640 V3 (variété – Accent sur R) »	XX	15	5
34.	BELGIQUE « N807/810 centenaire du 1 <sup>er</sup> timbre »	XX	19	6
35.	BELGIQUE « N°842/44 Unesco »	XX	25	8
36.	BELGIQUE « N° 973/78 culturelle de 1955 »	XX	42	14
37.	BELGIQUE « N°973/78 culturelle de 1955 »	O	24,50	7,50
38.	BELGIQUE « N°927/29 Idée Européenne »	XX	67	22
39.	BELGIQUE « N°961/63 Florales gantoises de 1955 »	XX	15	5
40.	BELGIQUE « N°979/85 Antituberculeux de 1955 »	XX	70	23
41.	BELGIQUE « N°1987 à 1989 Millénaire de Liège »	XX	4,25	0,85
42.	BELGIQUE « N°2079 à 2081 Tram et Trolley »	XX	5,50	1,10

43.	BELGIQUE « N°2082 – 2083 Croix-Rouge »	XX	2,75	0,55
44.	BELGIQUE « N°2086 à 2088 Femmes »	XX	3	0,60
45.	BELGIQUE « N°2096 à 2099 Tourisme »	XX	2,60	0,50
46.	BELGIQUE « N°2108 à 2110 Solidarité »	XX	5,75	1,15
47.	BELGIQUE « N°2114 à 2117 Exportations Belges »	XX	3,20	0,65
48.	BELGIQUE « N°2130 à 2131 Europa »	XX	4	0,80
49.	BELGIQUE « N°2146 à 2149 Les Abbayes »	XX	7	1,40
50.	BELGIQUE « N°2181 à 2153 Enfants »	XX	3	0,60
51.	BELGIQUE « CF58 »	XX	2,25	0,70
52.	BELGIQUE « N°961 à 963 Floralies gantoises »	XX	15	4,50
53.	BELGIQUE « N°530 »	XX	11,25	3,50
54.	BELGIQUE « Bloc N°45 Postphila 1969 »	XX	1,15	0,50
55.	BELGIQUE « Bloc N°76 Championnat du monde France »	XX	2,30	1

PC : PRIX COTE PD : PRIX DE DEPART QUAL : QUALITE DU TIMBRE  
 XX : NEUF SANS CHARNIERE X : NEUF AVEC CHARNIERE O : OBLITERE

### REPAS ANNUEL DU CERCLE DE MARCINELLE

Si vous êtes intéressés prendre rapidement contact avec Mr Stoupy

<p>MENU</p> <p>Cocktail apéritif</p> <p>Terrine de pâté de campagne</p> <p>Escalope champignons crème ou a la provençale</p> <p>Frites</p> <p>Dame blanche-chocolat chaud &amp; chantilly</p> <p>café</p> <p>eaux plate &amp; pétillante vin (1/2 bouteille/personne)</p>
---

Date : le samedi 15 novembre à 12h

Lieu : Restaurant « LA CAFETERIA »  
Avenue Paul Pastur 1,  
Mont/Marchienne

Prix : 22 € / personne  
(a régler avant le 01/11/2008)

Compte bancaire : 068-2005706-64

Renseignements : Stoupy J-Cl.  
Rue des Monts, 82  
6001 MARCINELLE  
Tél. 071/431457  
0494 159803

Après le repas, le comité du Cercle  
philatélique de Marcinelle vous invitera à la  
visite du musée de la photographie de  
Mont/Marchienne  
(facultatif)

*Une belle journée en perspective !!!*



# Histoire de Belgique en timbre poste : suite



## La Belgique indépendante.

La Période Hollandaise. Suite.

Passons...

Le « différend » belgo-hollandais n'a pas pris fin par la création d'une Belgique libre en 1830 ! Il a fallu près de dix ans pour que les deux pays se missent d'accord, enfin ! sur le sort du Limbourg en se le partageant. Et, au fond, malgré tous les discours dithyrambiques d'amitié, l'accord complet n'existe pas encore.

Voyez donc ce timbre belge avec le paysage frontalier mosan au Nord de Liège ! C'est là, près de l'entrée du Canal—Albert, de l'autre côté du Mont Saint-Pierre, que se trouve le fameux « bouchon » de Petit-Lanaye qui, par l'étroitesse de son écluse datant de plus de cent ans (!), continue à empêcher les grandes péniches modernes d'aller de Liège à Rotterdam ou de passer du Canal Albert au Canal Juliana, et vice-versa.

« Lu pour vous  
A suivre »



PLANCHE III. — LA BELGIQUE INDÉPENDANTE.

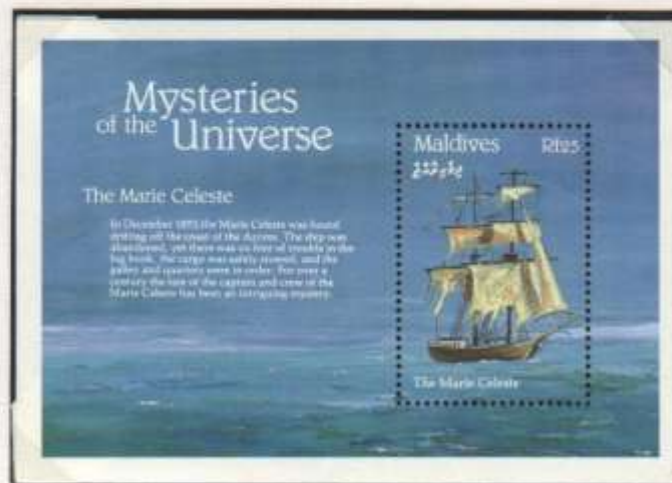
Léopold I<sup>er</sup> — Petit-Lanaye — Guillaume I<sup>er</sup> — Albert — Invalide de la première guerre mondiale — Elisabeth — « Résistant » de la deuxième guerre mondiale — Un fusillé — L'aide américaine — Un prisonnier.

GRACIEUSEMENT PRETE PAR UN DE NOS FIDELES MEMBRES POUR LE  
PRESENTER DANS NOTRE BULLETIN

## LES SEIGNEURS DES MERS

L'odyssée de la marine de l'Antiquité jusqu'à la fin du ~~XIX~~<sup>XVIII</sup> siècle

- 1 Les galères
- 2 Les flottes
  - 2.1 La flotte britannique
  - 2.2 La flotte espagnole
  - 2.3 La flotte française
  - 2.4 La flotte américaine
- 3 Les pavillons
- 4 Les botelles
- 5 Les écumeurs des mers
- 6 Les grands explorateurs
- 7 Les grands hommes de la mer
- 8 Les navires écoles



## 1 Les galères

Batiments de guerres ou de commerce à rames et à voile en usage de l'Antiquité au XVIII<sup>e</sup> siècle.



des galères phéniciennes étaient principalement destinées à la protection des marchands et de leur cargaison



des galères grecques ou romaines étaient des navires servant à la conquête et à la protection des territoires



des galères romaines étaient du même style que les galères grecques et avaient le même usage



des galères scandinaves ou drakkar étaient le principal moyen de transport des nordiques et leur servaient pour les pillages et le commerce.



2 des flottes

2.1 La flotte britannique



La flotte britannique



L'union flog de 1739



L'union flog de 1802



L' "Ark Royal" de Lord Howard of Effingham qui vainquit la flotte espagnole lors de son entrée dans la Manche en 1588



Le "Revenge" de Richard Grenville avec lequel il affronta seul pendant près de 15 heures une escadre espagnole de 53 navires revenant des Amériques.

A SUIVRE

**UN DE NOS MEMBRES PEUT NOUS FOURNIR UN EXCELLENT CHAMPAGNE DE LA REGION DE REIMS (CUMIERES)**



**CHAMPAGNE  
LAVAL-LOUIS  
CUMIERES  
1<sup>er</sup> CRU**

**TARIF 2008**

Champagne <u>Millésime 2000</u> (Bouteille de collection)	20,80€
Champagne Cuvée Louis-Philippe	18,70€
Champagne Brut	13,70€
Champagne Rosé	14,70€
Champagne Demi/sec	13,70€
Ratafia Demoiselle de Franken	8,90€
Demi-bouteille (brut)	8,60€

**A commander avant le 30 novembre 2008**  
**Acompte 30%**  
**Livraison 1<sup>ère</sup> quinzaine de décembre**

**BRUT ou DEMI SEC 1<sup>er</sup> CRU**

Assemblage des trois cépages traditionnels champenois, ce vin de caractère agréablement charpenté et fruité est vieilli environ trois ans dans nos caves avant que vous puissiez l'apprécier sur votre table en toutes occasions. Le demi-sec, plus sucré, est conseillé avec les desserts.

**CUVÉE LOUIS PHILIPPE**

Composée exclusivement de chardonnay, cépage blanc, pour sa délicatesse et la finesse de ses arômes. Les raisins proviennent de vieilles vignes des meilleurs cotéaux 1<sup>er</sup> cru de Cumieres. La vinification est réalisée à partir des sèves de cuvées et d'un assemblage de trois grandes années. C'est le Champagne des instants intimes.

**BRUT ROSÉ**

Issu d'un mariage de vin blanc et de Cumieres rouge, ce Rosé vous séduira par sa robe saumonée et vous charmera par ses arômes exceptionnels de fruits rouges. C'est le champagne de l'émotion.



CHAMPAGNE

*Laval Louis*

Renseignements : Auprès d'Isabelle Galland-Leysen (secrétaire)







28. Les Droits de l'homme - 12.11.2008 - De Mensenrechten



29. Noël & Nouvel an - 12.11.2008 - Kerstmis & Nieuwjaar





## **AGENDA**

*Commune de  
Ham-sur-Heure-Nalinnes*

LE COLLEGE COMMUNAL à l'initiative de Madame Yvonne TOUSSAINT-MALLET, Echevin de la Culture, en collaboration avec le Comité culture et le Réseau communal de Lecture publique de l'Entité, et co-organisé avec le Service de la Promotion des Lettres et la Direction générale des Affaires culturelles du Hainaut vous invite au sixième cycle littéraire de Ham-sur-Heure/Nalinnes.

*Nous vous attendons dès 19h30, au château Monnom, Place du Centre, 14 - 6120 Nalinnes.*  
Entrée gratuite

Programme :

### **Le 6 novembre - Rémi BERTRAND**

**Adeptes d'une poésie du quotidien, ce jeune écrivain de 25 ans, pose autour de lui un regard à la fois décalé, drôle et profond. Il a publié deux romans « La mandarine blanche » et « Coxyde » ensuite, un divertissement sur l'usage des synonymes « Un bouquin n'est pas un livre ».**

### **Le 11 décembre - YVON TOUSSAINT**

Journaliste chroniqueur au journal « le Soir » a publié notamment « Un incident indépendant de notre volonté » grand prix de la littérature policière à Paris et « Le manuscrit de la Giudecca » prix littéraire 2004 du parlement de la Communauté française.



# Des mots pour les marmots...

Rencontre autour du livre pour les bambins,  
âgés de 9 mois à 3 ans, accompagnés de leurs parents,  
grands-parents, gardienne,...

Animation gratuite

! Nouveau : mobilier coloré et adapté aux tout-petits !

ATTENTION : changement de jour !

Au menu : Histoires et historiettes, mimes,  
comptines et formulettes...

Où ? À la bibliothèque de Nalennes-Centre  
(rez-de-chaussée du château Monnom)

Quand ? Le 2<sup>ème</sup> mercredi du mois : **12 novembre**  
et 10 décembre 2008

Les accueillantes à 9 h.30 et les mamans à 10 h.30.

Les réservations sont indispensables et limitées. Elles se  
font par téléphone directement à la bibliothèque  
(071/21.88.41)

Avec le soutien de la Province du Hainaut (DGAC), de la Communauté française et de la  
Ligue des familles





Le Collège communal et le Comité des Seniors de Ham-sur-Heure-Nalinnes vous propose l'excursion suivante :

## **Le mardi 09 décembre 2008 à Bruges**

### **PROGRAMME :**

07h.30 : **Rendez-vous sur la Grand-Place de Ham-sur-Heure**

07h.45 : **Embarquement dans les cars - Départ**

10h.00 : **Visite du Musée du Diamant avec démonstration de taille de diamant.** Bruges est le plus ancien centre diamantaire d'Europe – Première taille du diamant réalisée en 1476.

Avec explication en français.

12h.45 : **Repas dans un restaurant** ( Markt –Bruges)

#### **Menu**

- Apéritif : kir
- Pâté de gibier, crudités
- Lapin à la bière de Bruges, pommes et airelles, pomme de terre nature
- Bavarois
- Café ou thé
- 2 boissons par personne pendant le repas

15h.30 : **Visite des musées GROENINGE -FORUM -ARENTHUIS** avec audio-guides en français

18h.00 : **Temps libre**

18h.30 : **Retour vers Ham-sur-Heure**

**PRIX : 49 €/personne** comprenant le voyage en car, le repas, les entrées, les boissons pendant le repas et le pourboire du chauffeur.

**ATTENTION - Nombre de places limité à 106. Date limite d'inscription : 14 novembre 2008**

**RENSEIGNEMENT, RESERVATION OBLIGATOIRE :** Service des Affaires sociales ;

☎ 071/22.93.61 ou [anne.sonet@publilink.be](mailto:anne.sonet@publilink.be); ☎ 071/22.97.85 ou [philippe.luyten@publilink.be](mailto:philippe.luyten@publilink.be).

**PAYEMENT APRES RESERVATION** : en liquide au Service des Affaires sociales **ou** sur le compte 091-0003820-66 de l'Administration communale de Ham-sur-Heure-Nalinnes avec la communication : Nom(s) + Bruges

